

## 第9回小川北学区義務教育学校開校準備委員会次第

日 時 平成31年2月26日（火）  
午後7時00分～  
場 所 小川文化センターアピオス小ホール

1 開 会

2 あいさつ

3 議 事

配置・平面計画について

4 その他

5 閉 会

### 配布資料

- 【資料1】 校舎建設基本設計策定に係るこれまでの検討経過
- 【資料2-1】 第8回準備委員会の主な意見と修正案について
- 【資料2-2】 //
- 【資料3】 配置図
- 【資料4-1】 平面図
- 【資料4-2】 //
- 【資料5】 立面図
- 【資料6】 透視図
- 【資料7】 準備委員会・専門部会スケジュール

校舎建設基本設計策定に係るこれまでの検討経過

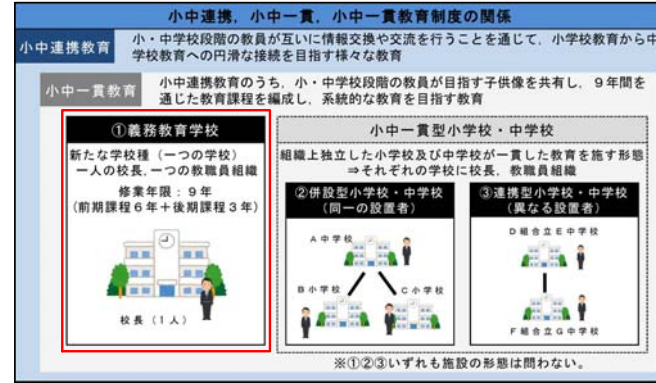
第1回統合準備委員会 2017年7月19日

- 「小美玉市小中学校規模適正化実施計画」に基づき、統合準備委員会を組織。
- 統合する小学校の位置について協議し、小川北中学校敷地内と決定。



第2回統合準備委員会 2017年9月26日

- 小中一貫教育や、義務教育学校のメリットやデメリットの確認。
- 統合する小学校は現小川北中学校と一体的に計画し、義務教育学校として整備することを決定。



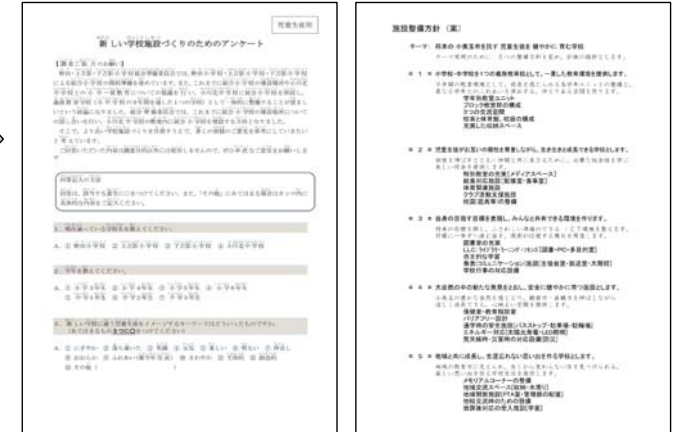
第3回統合準備委員会 2017年11月8日

- 研修として、先進校である「千葉県成田市立下総みどり学園」を視察。



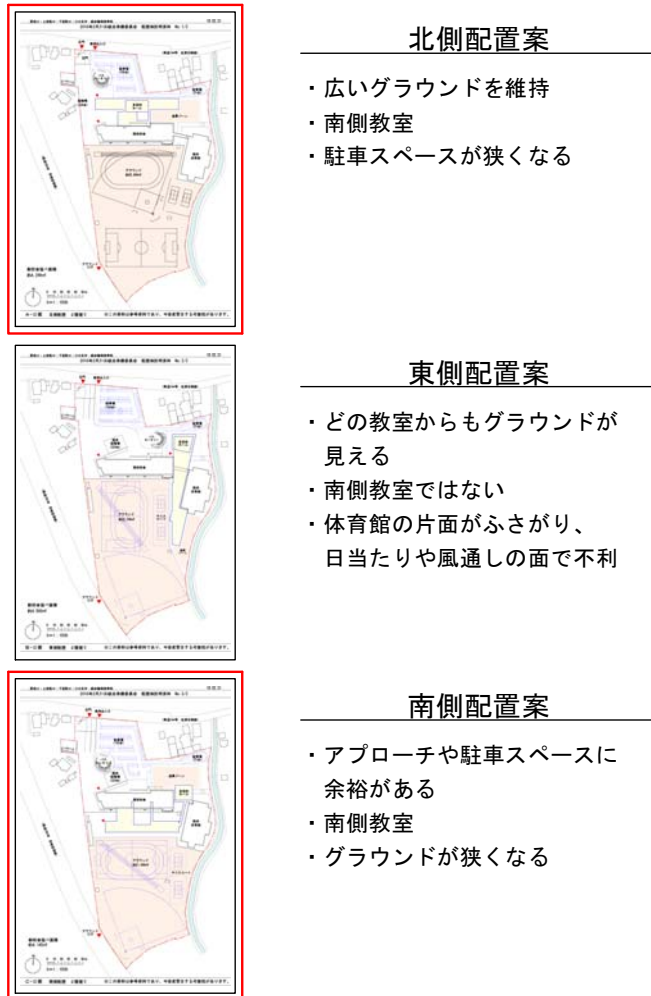
第4回統合準備委員会 2017年11月29日

- 視察研修の報告を行う。
- 施設整備方針等の策定のためのアンケートについて集計結果を報告。
- 施設整備方針の案についての協議。



第5回統合準備委員会 2018年2月21日

- 施設整備方針の決定。
- 配置計画の検討。
- 既存中学校校舎に対して北側、東側、南側の3案にて検討を行い、北側配置案と南側配置案に絞る。



第6回統合準備委員会 2018年3月27日

- 配置計画の検討。
- 北側配置案と南側配置案と北側3階建て案について、平面のゾーニングや日影の影響も踏まえながら検討を行い、北側配置案に絞る。



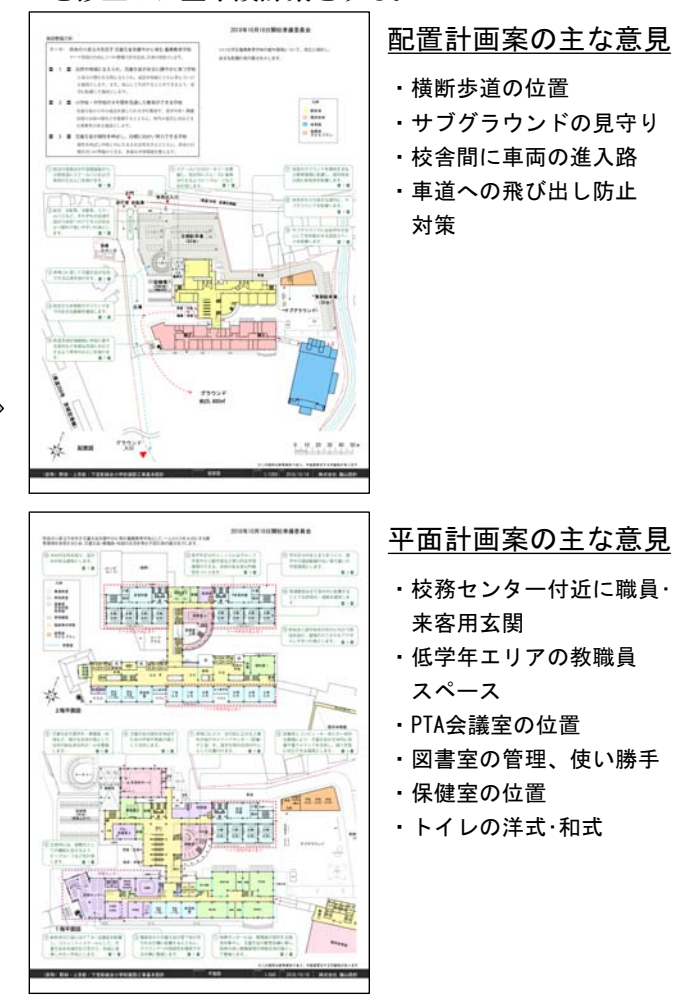
第7回開校準備委員会 2018年7月4日

- 平面計画の検討。
- 北側配置について3階建て案を含めて平面計画3案の検討を行い、概ね図書室2階案の方向性に定まるが、図書室1階案の良さも取り入れて平面計画を進めることとする。



第8回開校準備委員会 2018年10月18日

- 外構及び平面計画の検討。
- 図書室を2階吹き抜けとし、交流のシンボルとすることで既存校舎と新校舎を立体的につなげる平面計画案で決定。意見や要望については対応できるものを修正し、基本設計案とする。



配置計画案の主な意見

- 横断歩道の位置
- サブグラウンドの見守り
- 校舎間に車両の進入路
- 車道への飛び出し防止対策

平面計画案の主な意見

- 校務センター付近に職員・来客用玄関
- 低学年エリアの教職員スペース
- PTA会議室の位置
- 図書室の管理、使い勝手
- 保健室の位置
- トイレの洋式・和式

## 第 8 回準備委員会の主な意見と修正案について

前回の準備委員会で挙げた意見について

設計による対応を〔設計〕、学校管理による対応を〔学校運営〕として整理しています。

〔設計〕におけるアルファベットは、資料 2-2 の説明に対応しています。

### (1) 児童生徒の見守りや安全面

- ・校務センターからサブグラウンドが見えず、看護面が心配である。
- 〔学校運営〕サブグラウンドで児童が遊ぶ際には、教職員が近くで見守りをするのが基本であり、現在もそのように対応しているため、校務センターからの距離については、学校の管理体制により対応する。
- ・保健室からサブグラウンドが遠く、児童がけがをした時にすぐに対応できるかが心配である。
- 〔設計〕保健室は、メイングラウンドに面した位置とすることを優先した。  
また、保健室へのスムーズな動線の確保のため、既存体育館の渡り廊下接続部から校舎へ直接入れるように動線を確保する。【A】
- ・1・2年教室と校務センターとの距離が遠いため、1・2年教室の近くに教職員の待機場所を整備できないか。
- 〔学校運営〕低学年担任の教職員は他の学年の教職員に比べ、休み時間等に職員室に戻ることは少なく、教室にすることがほとんどであり、現在の学校についても待機場所は設けていない。
- ・サブグラウンドから車道への子どもの飛び出しが心配である。
- 〔設計〕サブグラウンドの出入口には子供の飛び出し防止の対策を行う。【B】

### (2) 来校者対応

- ・来客用玄関から校務センターが離れており、保護者が来校した際にすぐに対応できない。  
校務センターの北側に来客用玄関を設けてほしい。
- 〔設計〕校務センターの北側に職員来客用玄関を設置する。【C】
- ・PTAの会議等でPTA・会議室2を利用する場合、校務センターと離れていると不便である。
- 〔設計〕会議室については、利用の決まりを設けず、用途に合わせて会議室1及び2のどちらも利用できるようにする。【D】  
また、前回の準備委員会の資料において、「PTA・会議室2」と表記していた室名を、「会議室2」に変更した。【E】

### (3) 外構

- ・横断歩道の位置が気になる。歩行者ファーストなら、位置を変更してはどうか。
- 〔設計〕横断歩道について、関係機関と協議する。
- ・学童への出入りは、通用口Aを使うのが良いと思う。
- 〔設計〕学童へは、昇降口から通用口Aを使用して出入りすることとする。【F】

### (4) サブグラウンド

- ・児童が裸足で歩けるよう、人工芝としてほしい。
- 〔設計〕人工芝については実施設計時に検討する。  
〔学校運営〕人工芝とした場合であっても、グラウンドは、土埃が溜まるものと考えられるため、校舎の汚れを考慮し、サブグラウンドに出る際は、外履きとする。
- ・校舎の管理上校舎間に車両が入れるようにしてほしい。
- 〔設計〕車両が入れるように遊具の配置を調整し、サブグラウンド東側に出入口を設ける。【G】
- ・1・2年教室からサブグラウンドへの出入りとして、通用口Bを使用してはどうか。  
また、学童へも、通用口Bから出入りし、通用口Bから学童までの間に屋根を設置してはどうか。
- 〔学校運営〕防犯上、通用口Bは、非常時以外は閉め切りとする。  
また、校舎からのサブグラウンド及び学童への出入りは、通用口Aからとする。【F】
- 〔設計〕法令上、通用口Bは設置する。

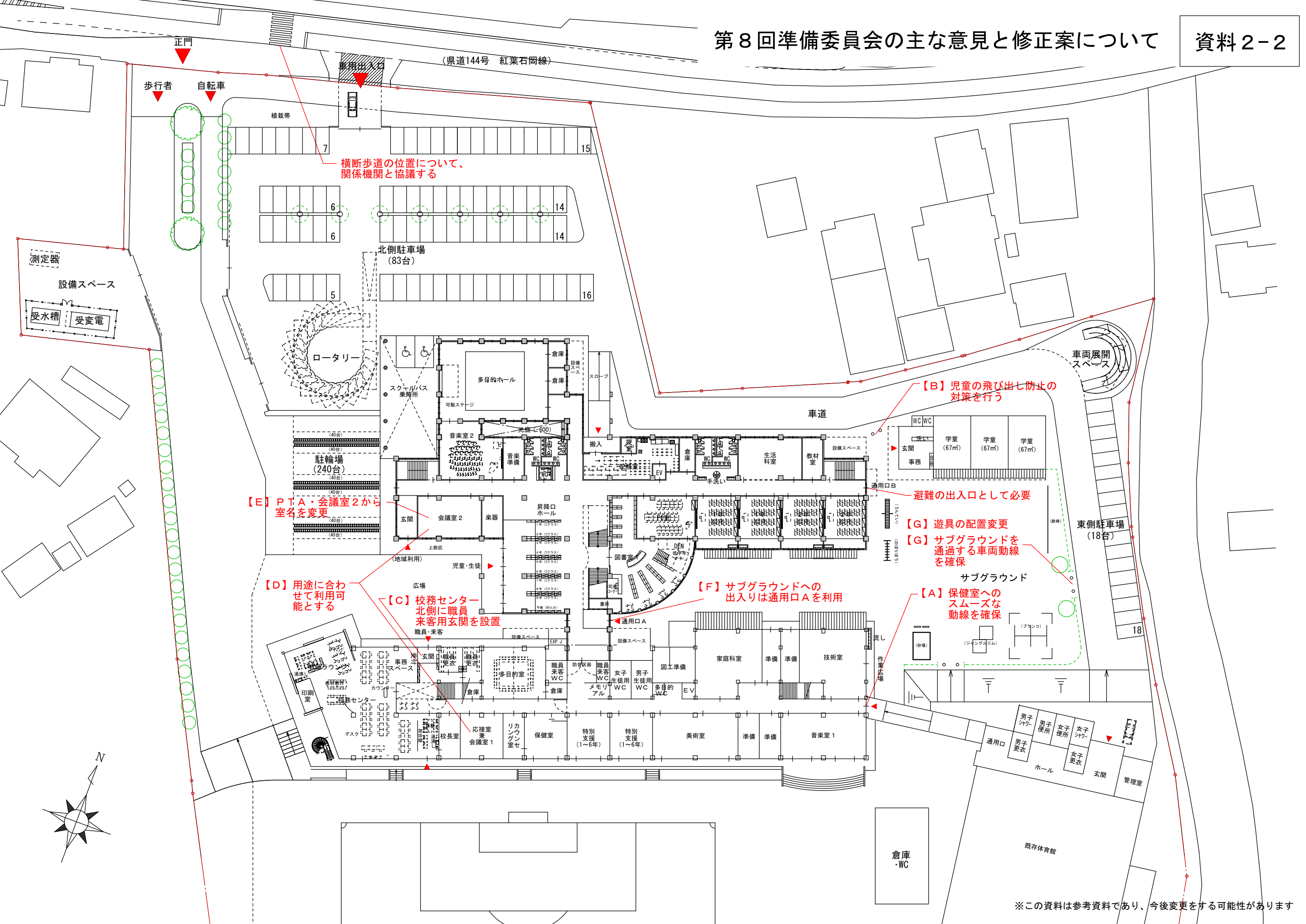
### (5) 図書室

- ・屋根が高いため、採光に関して懸念がある。  
また、蛍光灯が切れたときなどの維持管理は問題ないか。
- 〔設計〕室内の明るさや維持管理に配慮した設備計画とする。
- ・丸いデザインの形は良いが、デッドスペースが多く、置ける本の数が少なくなってしまうのではないか。
- 〔設計〕本を置ける面積は十分に確保できている。  
具体的には、想定クラス数に対する学校図書館図書標準に定められた冊数を置く面積を確保している。

### (6) トイレ

- ・トイレの洋式と和式、ひとつは和式があってもよい。
- 〔学校運営〕衛生管理面を考慮し、新校舎には洋式のみとする。





横断歩道の位置について、  
関係機関と協議する

【E】PTA・会議室2から  
室名を変更

【D】用途に合わせて利用可  
能とする

【C】校務センター  
北側に職員  
来客用玄関を設置

【F】サブグラウンドへの  
出入りは通用口Aを利用

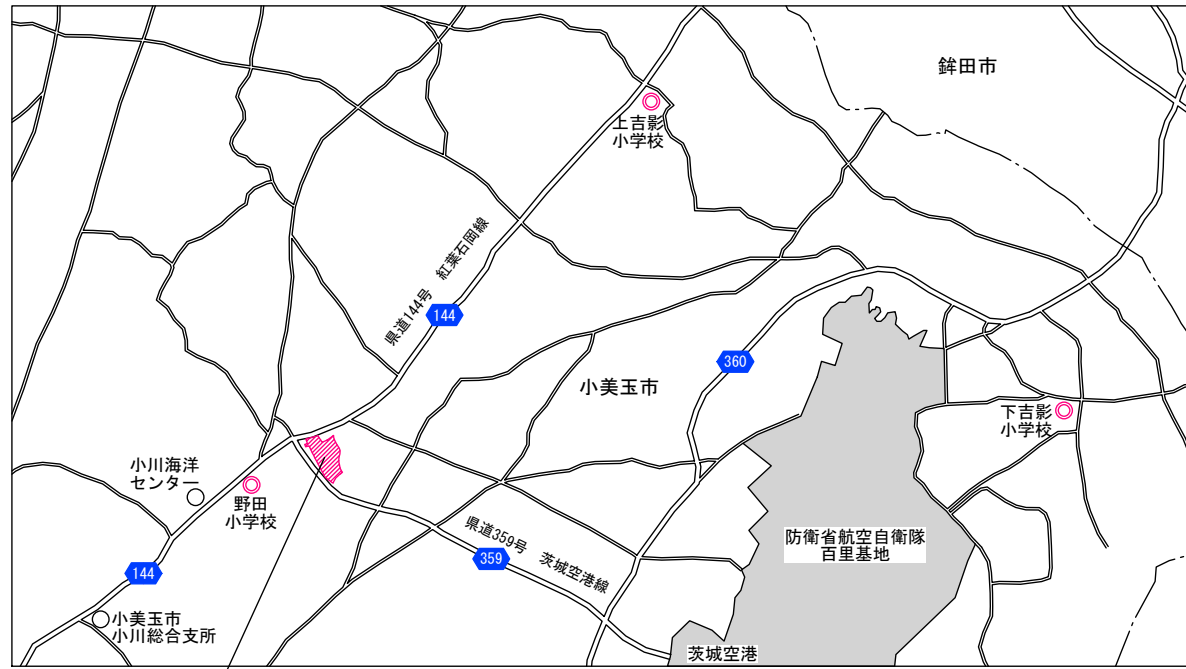
【B】児童の飛び出し防止の  
対策を行う

避難の出入口として必要

【G】遊具の配置変更

【G】サブグラウンドを  
通過する車両動線  
を確保

【A】保健室への  
スムーズな  
動線を確保



計画地：茨城県小美玉市川戸1347番地1  
(小川北中学校)

●：県道を示す



案内図 (S=1:50,000)

【計画敷地】

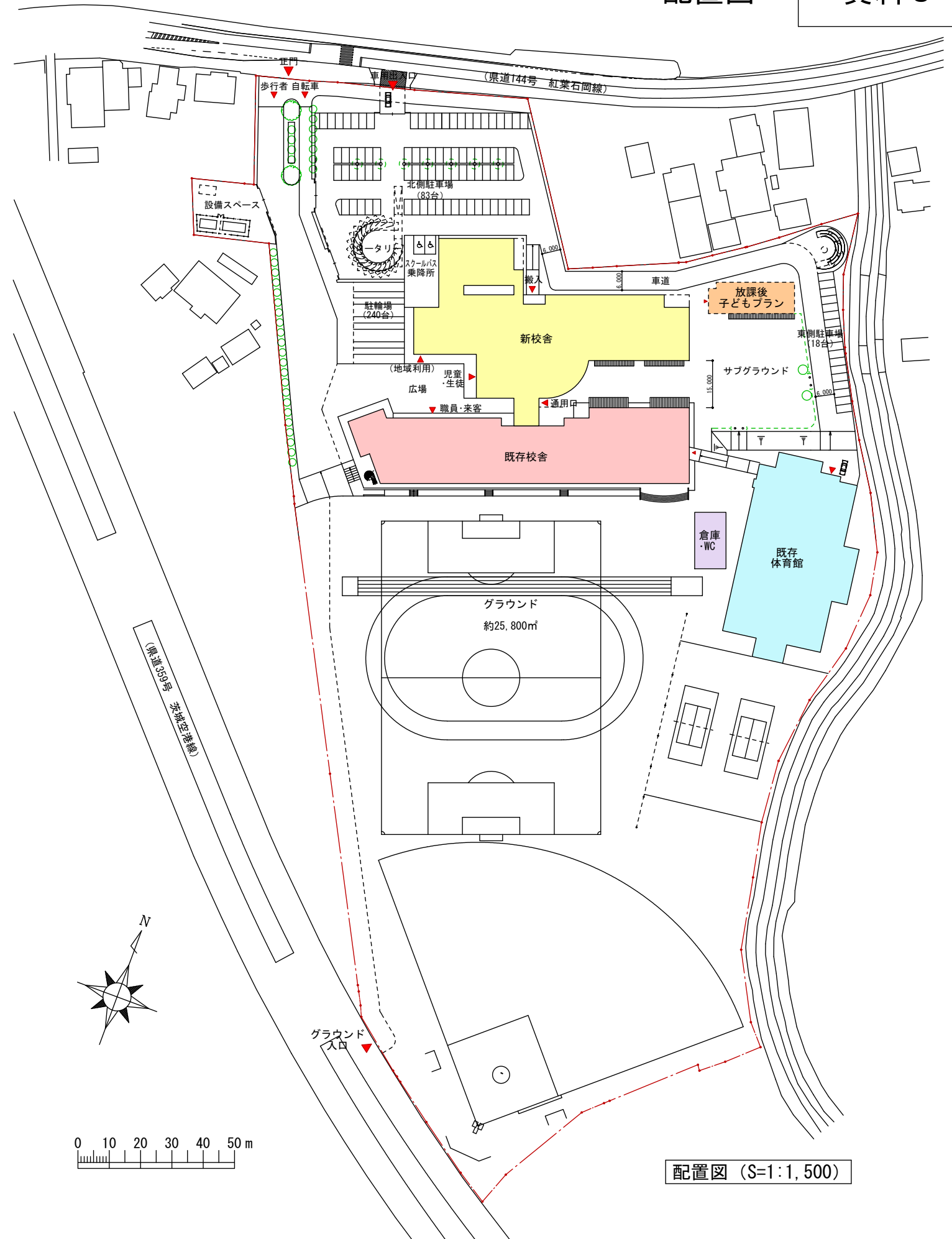
計画地：茨城県小美玉市川戸1347番1号  
敷地面積：48,120㎡

【用途地域など】

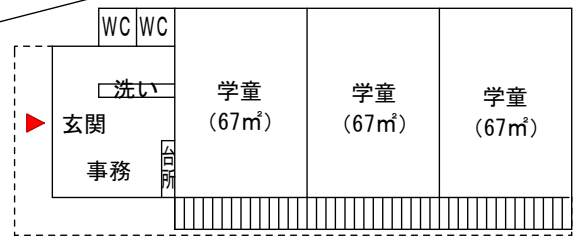
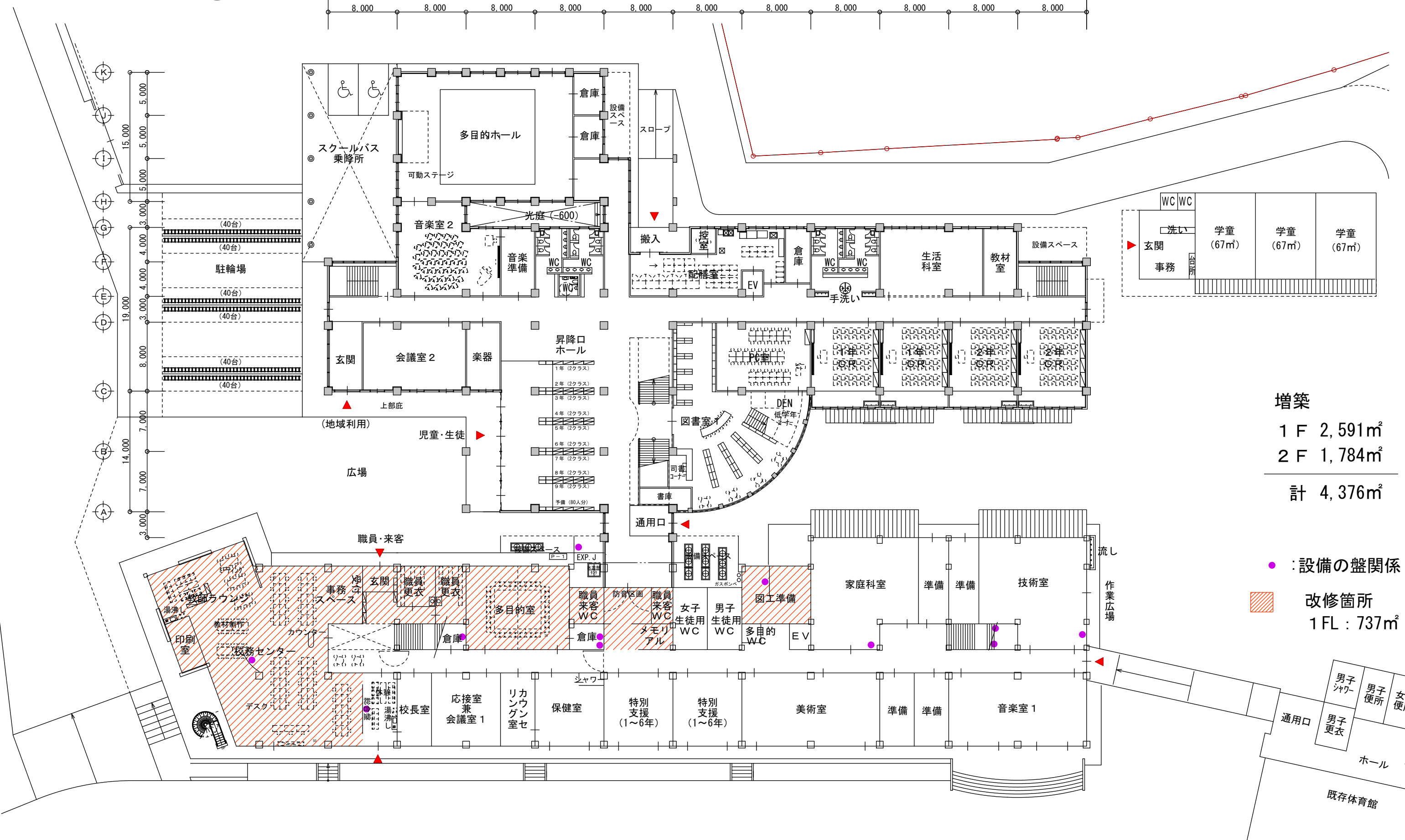
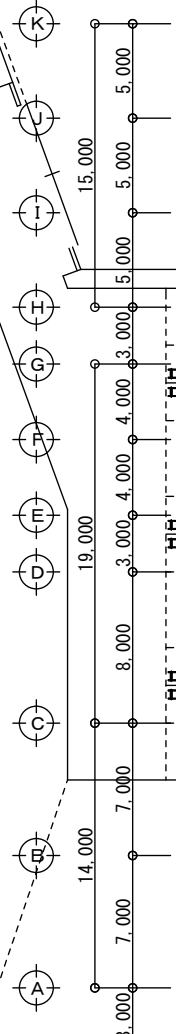
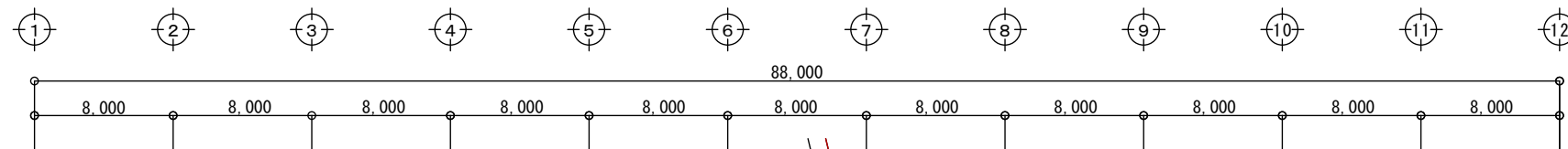
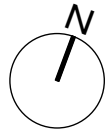
用途地域：非線引き都市計画区域  
用途地域無指定  
建蔽率：60%  
容積率：200%  
高度地区：-  
防火指定：-  
日影規制：-  
その他：下水道処理区域

【都市設備】

上水道：有り  
下水道：有り  
ガス：LPガス



配置図 (S=1:1,500)

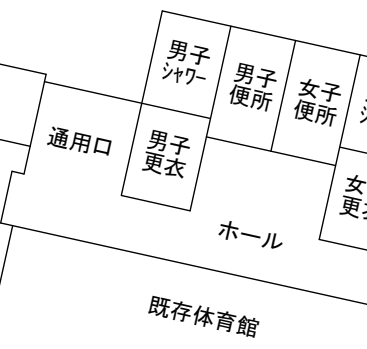


増築

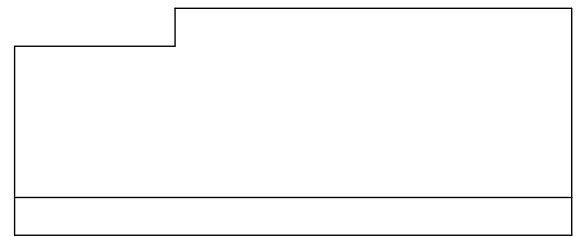
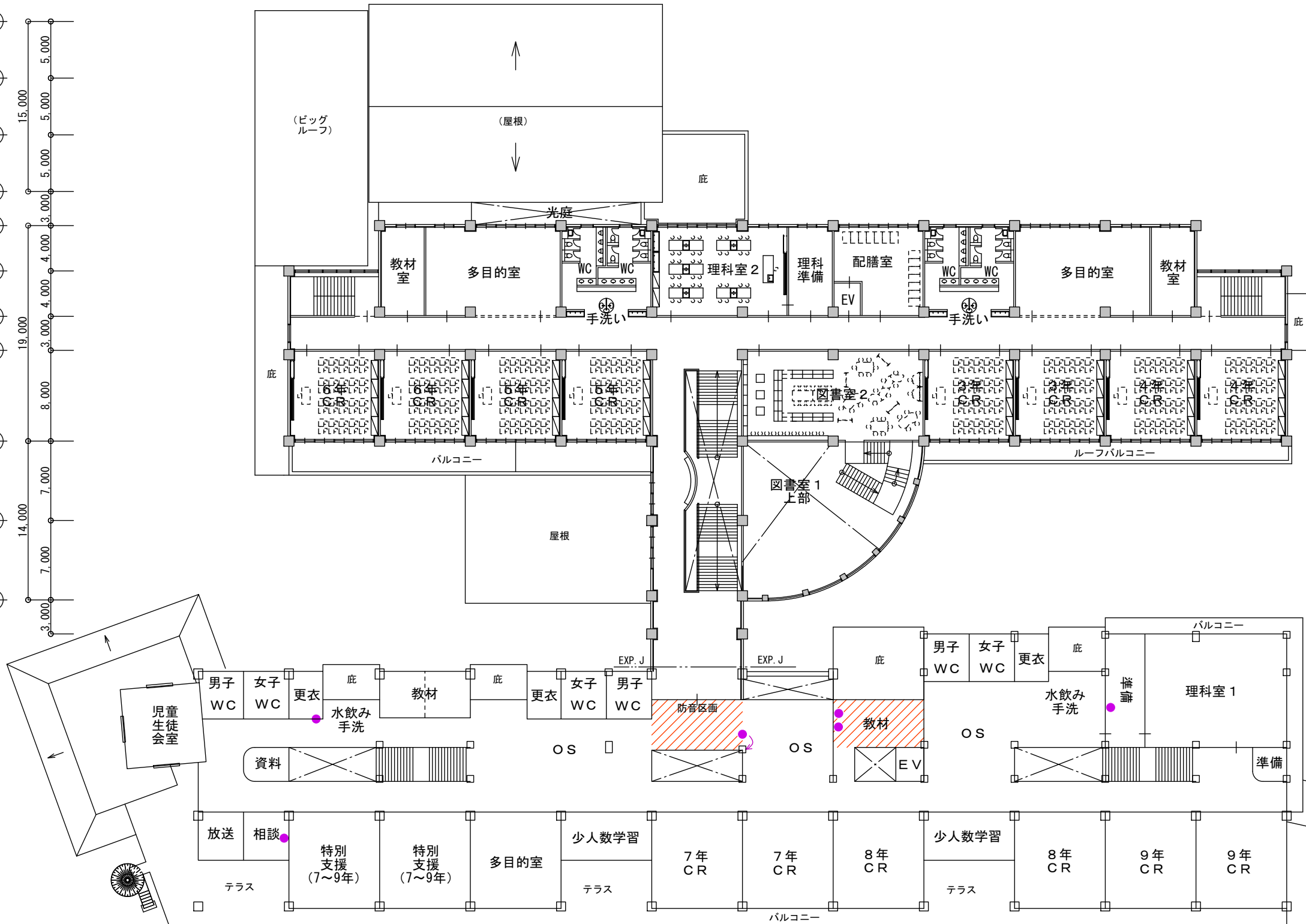
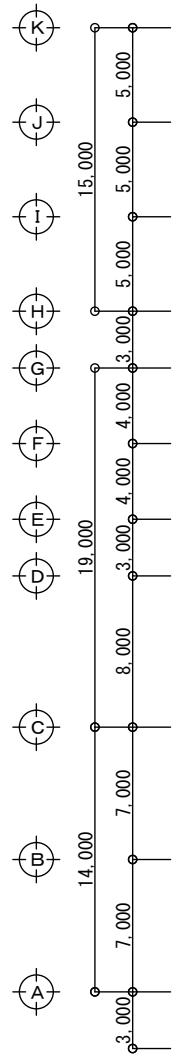
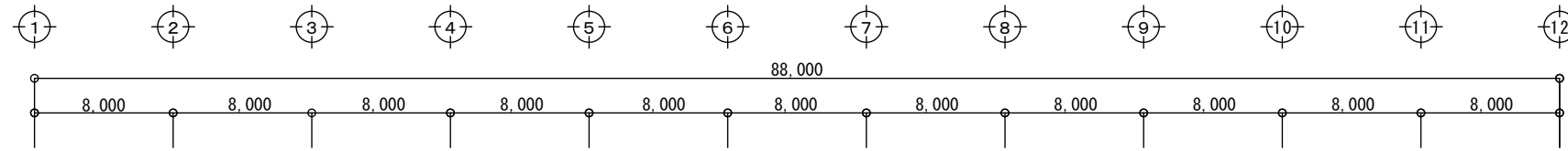
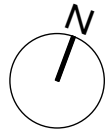
1 F 2,591m<sup>2</sup>  
2 F 1,784m<sup>2</sup>

計 4,376m<sup>2</sup>

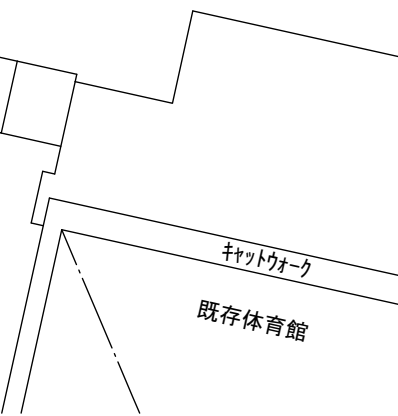
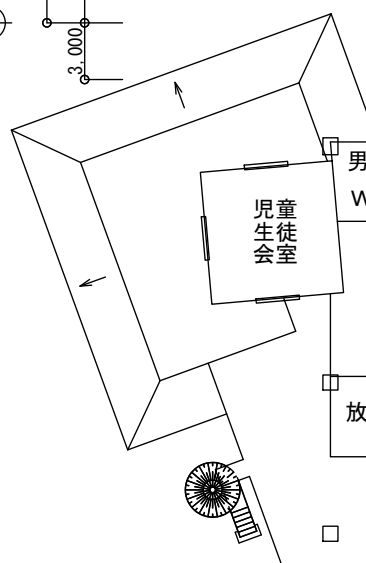
- : 設備の盤関係
- ▨ : 改修箇所  
1FL : 737m<sup>2</sup>



既存体育館



- : 設備の盤関係
- ▨ : 改修箇所  
2FL : 69m<sup>2</sup>



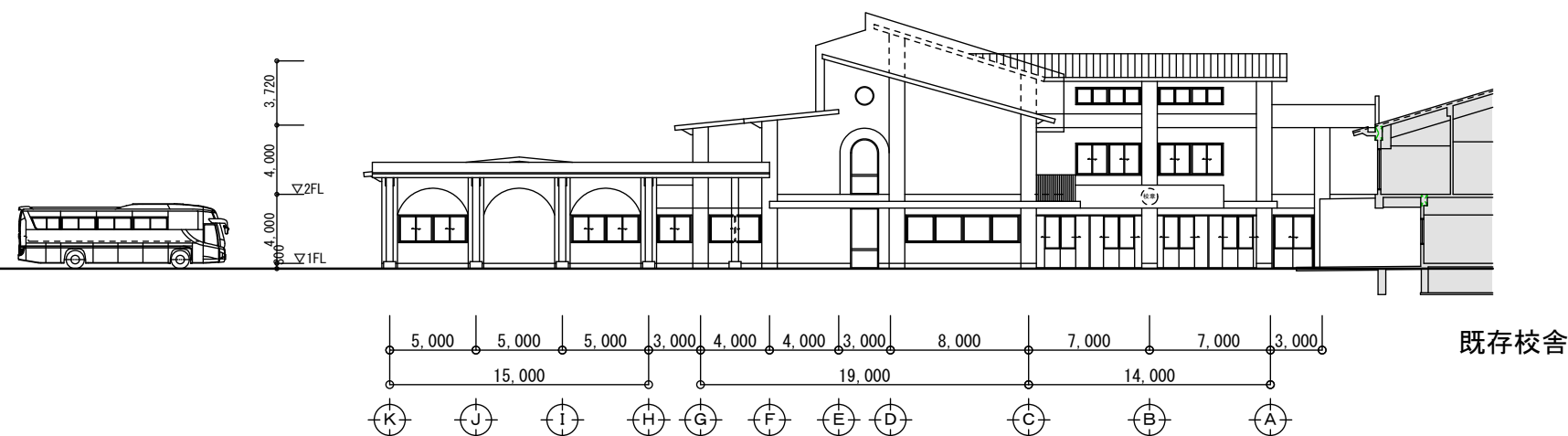




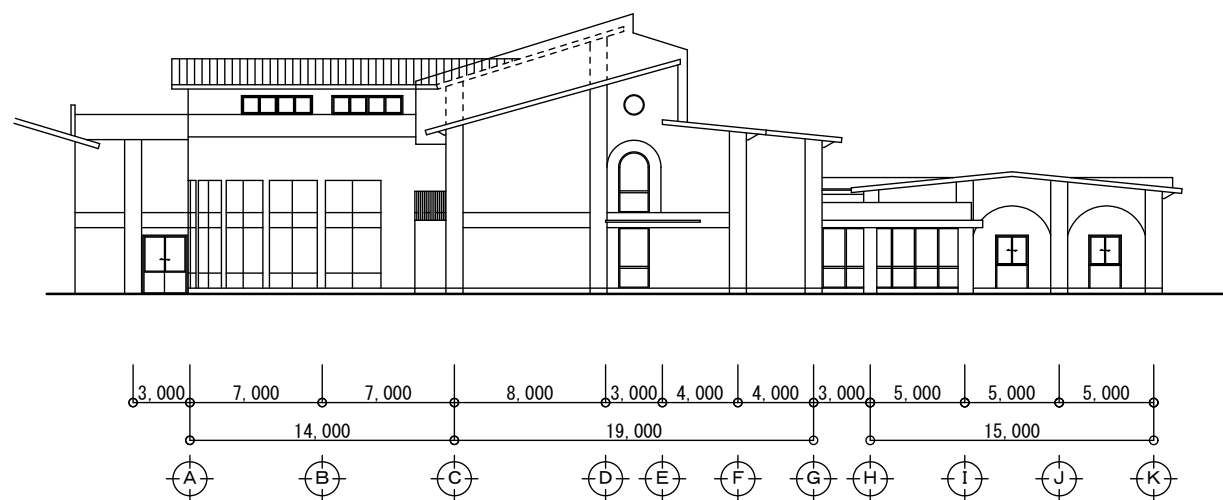
北側立面图



南側立面图



西側立面图



東側立面图





鳥瞰図：南東より校舎をみる



外観透視図：西側より昇降口をみる

小川北学区開校準備委員会・専門部会スケジュール

		平成31年度										平成32年度			平成33年度			平成34年度			平成35年度	
		6月	7月	8月	9月	10月	11月	12月	1月	2月	3月											
(準備委員会) (部会)		①				②																
				①			②		③													
総務 ・ 通 学 部 会	校名																					
	校章																					
	校歌																					
	制服 体操服																					
	式典事業																					
	通 学 体 制	通学路 安全対策																				
		通学方法 スクール バス																				
学 校 運 営 部 会	教育課程																					
	学校行事 年間行事																					
	施設備品 教材備品																					
	交流事業																					
P T A 部 会	組織編制 (規約)																					
	事業計画																					

開校