



広報小美玉

お知らせ版

No.76

8

発行日 24.7.26

今年もやります！

小美玉市元気再生プレミアム商品券

発売開始

市では、市商工会が主体となって東日本大震災に伴う風評被害による買い控えや、低迷する市内の消費需要の喚起、個人消費や顧客の拡大、地域経済の活性化を図るため「小美玉市元気再生プレミアム商品券」を販売します。

11,000円分が10,000円で買えるお得な商品券です。

特別販売日	通常販売日
<p>①日時：8月5日（日） 9：00～16：00</p> <p>場所：商工会「本所」（部室 1111-3） 商工会「小川支所」（小川 4-11） 生涯学習センターコスモス （高崎 291-3）</p> <p>②日時：9月9日（日） 9：00～16：00</p> <p>場所：商工会「本所」 商工会「小川支所」</p>	<p>日時：8月6日（月）以降平日</p> <p>場所：商工会「本所」 （平日 9：00～17：00） 商工会「小川支所」 （平日 9：30～16：00）</p>
<p>○販売対象者：16歳以上の在住・在勤・在学のかた</p> <p>○販売額：1冊10,000円（11,000円相当額） ※1人10冊100,000円まで購入できます。</p> <p>○有効期限：平成24年8月5日（日）～平成25年1月31日（木）</p> <p>○取扱店：市内で本事業に協賛し、「小美玉市元気再生プレミアム商品券取扱店」の「ポスター」及び「のぼり旗」が掲示されている事業所</p>	

【問い合わせ】

小美玉市商工会 ☎：48-0244
商工観光課 商工観光係 ☎：48-1111(内線 1161)

後期高齢者医療保険料が『特別徴収』になっている方 及び10月から『特別徴収』になる方へ

『平成24年度 後期高齢者医療保険料 保険料額決定通知書 兼 特別徴収開始通知書』 をお送りします

後期高齢者医療の保険料は、年金からの差し引き（「特別徴収」といいます）、または市役所よりお送りする納付書により個人ごとに納付をいただくことになっています。（納付書による納付を「普通徴収」といいます）

今回は、特別徴収されている方（10月から特別徴収が開始する方も含みます）に「平成24年度 後期高齢者医療保険料 保険料額決定通知書 兼 平成24年度 後期高齢者医療保険料 特別徴収開始通知書」をお送りいたします。

なお、発送は平成24年8月10日の予定です。

※保険料額の算定

後期高齢者医療制度に加入をされている方のその年度（4月～翌年3月分）の保険料は、確定申告などにより決定した所得金額を基に、7月に算定を行っております。

（今回、お送りする「平成24年度 後期高齢者医療保険料 保険料額決定通知書 兼 平成24年度 後期高齢者医療保険料 特別徴収開始通知書」は、7月に保険料の算定を行い、平成24年度の保険料額が決定したことで、特別徴収による保険料納付額をお知らせするものです）

※保険料率について

保険料率は、都道府県単位で計算され、2年ごとに見直されます。平成24年度及び平成25年度の保険料率は下記の通り決まりました。（保険料率が上昇しました）

		平成24・25年度	平成22・23年度(参考)
保険料	均等割額	39,500円	37,462円
	所得割率	8.00%	7.60%

特別徴収について

○特別徴収に伴う年金受給額は・・・

原則、年金を受給している方は、年金からの差し引きにより保険料を納付することになりますので、支給される年金は、保険料が差し引かれた金額です。

○特別徴収される保険料・・・

①4月・6月・8月分の年金から特別徴収される保険料は、前年度の保険料額をもとに暫定的に算定された仮徴収額となります。

②10月・12月・2月分の年金から特別徴収される保険料は、7月の保険料額の算定により決定した、その年度の保険料額から①の『仮徴収額』を差し引いた残りの保険料額です。

《年金の受給》	4月分	6月分	8月分	10月分	12月分	翌年 2月分
《特別徴収となる保険料》	【仮徴収額】			【その年度の保険料】 －【仮徴収額】		
	その年度（4月分～翌年3月分）の保険料					

※次のような場合は特別徴収にはなりません。

- ・年金受給額が年額18万円未満の方
- ・介護保険料と後期高齢者医療保険料の合計額が、年金額の2分の1を超える方
- ・複数の年金を受給している方で、法令により特別徴収が優先される年金が上のいずれかに該当する方
- ・納付方法変更申出書を提出されている方（口座振替になります）

など

後期高齢者医療保険料に関するQ & A

(問い合わせが多かった質問)

Q1. 75歳になったことで「国民健康保険」から「後期高齢者医療保険」に切り替わりましたが、切り替え後も国民健康保険税を納めるようになっていて、新たに後期高齢者医療保険料の納付書も届きました。後期高齢者医療保険に加入してからも、国民健康保険税を納める必要があるのですか？二重納付にはならないのですか？

A1. はい。国民健康保険税も納めていただく必要があります。
国民健康保険税は、あらかじめ75歳の誕生日で「後期高齢者医療保険」に切り替わることを見込んで、この被保険者の税額を計算しておりますので二重に納付することはありません。(ただし、障害認定を伴う、後期高齢者医療保険加入のときは国民健康保険税を再計算します。)

同じ納入期限の納付書がお手元にある場合でも、以下の条件で計算されております。

○国民健康保険税は、75歳の誕生日(または障害認定月)の前月分までが課税計算(月割)されます。

○後期高齢者医療保険料は、75歳の誕生日(または障害認定月)から料金が月割計算されます。

※「後期高齢者医療保険」に切り替わる被保険者が世帯主の方で、世帯に「国民健康保険」に加入者がいる場合には、国民健康保険税の納税義務者が世帯主となっていることで、国民健康保険税と後期高齢者医療保険料の2種類の納付書が届きます。

【問い合わせ】

医療保険課 医療福祉係 ☎：48-1111(内線 1105)

児童扶養手当・特別児童扶養手当を 認定されている方へ

現在、この手当の認定を受けている方には、8月上旬に郵送で各届出の用紙を送付します。

●期限内に、必ず提出しましょう！

この届出が提出されないと、8月分以降の手当の支給が止まってしまい、また提出がされないまま2年を経過してしまうと、認定が取り消されてしまいます。必ず8月中に下記まで提出してください。

特別児童扶養手当

障がいのある児童のための手当です。

【提出書類】

所得状況届

特別児童扶養手当の証書

※お手元がない場合は、窓口でお申し出ください。

在舎証明書

※児童が養護学校の寄宿舎に入所している方のみ

平成24年度課税証明書

※平成24年1月2日以降当市に転入された方のみ

※手当支給のために、受給者または同居している方の所得を確認するための大切な届出です。

必ず提出してください。

児童扶養手当

父または母と生計をともにしていない児童のための手当です。

【提出書類】

現況届

※世帯内容により、添付していただく書類が同封されていますので、確認してください。

※所得の限度額により手当が全額支給停止されている方も、必ず提出してください。



【問い合わせ】

児童扶養手当：子ども福祉課 子ども福祉係 ☎：48-1111(内線 3228)
特別児童扶養手当：社会福祉課 障がい福祉係 ☎：48-1111(内線 3122)

「いきいき脳の健康教室」

～参加者募集～



いくつになっても若々しく
元気で毎日を過ごしたい
…とお考えの65歳以上シ
ニアのための教室です。



最近

- 人の名前が出てこない。
- 会話の中で「あれ」「それ」の指示語を使うことが多くなった。
- 冷蔵庫の前まで来て「何を取りにきたんだっけ・・・」ということがよくある。
- 昨日の夕食に何を食べたのか思い出せない。

…なんてことはありませんか？

市では、介護予防事業の一環として「いきいき脳の健康教室」を開催しています。この教室は、多くの皆さんとのコミュニケーションや簡単な読み書き・計算などを楽しみながら、認知症を予防する為の「楽習」教室です。認知症予防に興味のある皆さんの参加をお待ちしています。

※この教室では、ラクラク学習できて、楽しい会話が飛び交う教室だから「学習」を「楽習」といいます。

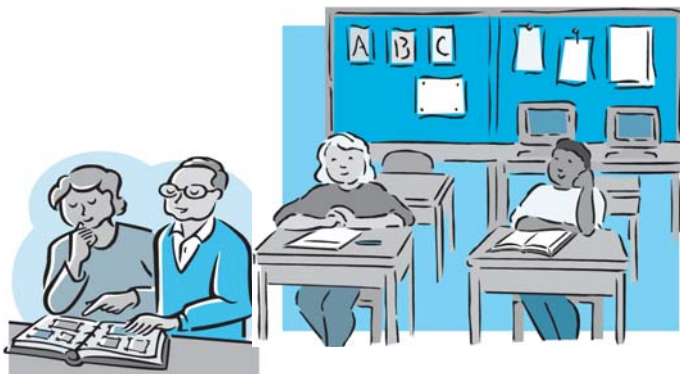
「脳の健康教室」はこんな教室です

- ◆週1回の教室でお仲間との愉快的な会話と学習を楽しみます。
- ◆教室のない日も毎日10分程度でできる自宅トレーニング教材をお渡しします。
- ◆ラクラクできる「脳のトレーニング」教材を使用しますので、楽しみながら行えます。
- ◆「人前で発表」「むずかしい問題を学習」・・・という学習方法ではありません。

参加者の声

- 毎日の生活にメリハリがついて気持ちが若返った。
- 75歳になってなかなかピンとこない脳にカツを入れようと思いはじめた。頭がすっきりして熟睡できるようになった。
- たくさんのお友達ができた。
- サポーターの方とお話がとても楽しみ。

(教室に参加した方々のアンケートより・・・)



募集案内

週1回、30分程度の楽習に参加していただきます。(旅行や病気の時などはお休みできます) この教室で行う楽習は、認知症を予防することに効果があるとされている読み書き・計算で脳のトレーニングを行います。

対 象・・・お一人で教室に通える65歳以上の方(20名程度)

日 程・・・平成24年10月9日～平成25年3月26日
毎週火曜日

時 間・・・10:00～11:30

費 用・・・700円(1カ月分)

※費用は、週1回の教室学習と毎日自宅でできる教材費分です。
また、教室参加時の安全保険加入費用として、開講時に800円程度のご負担をお願いします。

場 所・・・やすらぎの里小川(小美玉市中延 1508-1)

※なお、自家用車等の交通手段がなく会場まで来ることが困難な方は、お申し込みの際にご相談ください。

応募締切・・・8月24日(金)

申込方法・・・下記まで電話または直接お申し込みください。
平日8:30～17:15



【申し込み・問い合わせ】

小美玉市地域包括支援センター(玉里総合支所内)
小美玉市上玉里 1122 ☎: 58-1282

シニアエンジョイクラブ参加者募集

シニアエンジョイクラブとは？

65歳以上のシニアライフをいきいき楽しんでいただくための連続講座です。今回は、『体温を上げて免疫力をUPさせましょう！』をメインテーマに、リラックス体操、栄養講座、歯つらつ講座、ゆびあみなどの講座を計画しています。いずれの講座も、男女を問わず誰でも気軽に取り組める初心者向けの簡単な内容となっています。もうひと花咲かせるための自分にあった趣味を見つけながら、積極的な介護予防に取り組む知恵と工夫を学びましょう。



- 【対象者】 65歳以上の方（要支援・要介護認定を受けていない方）
 【日程】 9月21日（金）、9月28日（金）、10月5日（金）、10月12日（金）、10月19日（金）、10月26日（金）、11月2日（金）、11月9日（金）、11月16日（金）、11月30日（金）
 【全10回】
 【時間】 10：00～12：00
 【場所】 玉里保健福祉センター（小美玉市上玉里 1122）
 【参加費】 無料（ただし、安全保険加入料600円程度と材料代1,000円程度のご負担あり）
 【定員】 20人（応募者多数の場合は抽選となります）
 ※会場までの交通手段がなく、送迎が必要な方はお申し込み時にご相談ください。
 【申込締切】 8月17日（金）
 【申込方法】 下記まで電話または直接お申し込みください。 平日8：30～17：15

【申し込み・問い合わせ】

小美玉市地域包括支援センター（玉里総合支所内）
 小美玉市上玉里 1122 ☎：58-1282

9月からポリオワクチンの接種方法が変わります！

～集団接種から個別接種（病院での注射）になります～

◆9月以降のポリオワクチンの接種について

ポリオワクチンは、今まで集団による経口投与の接種で行っていましたが、9月1日から国の方針により一般の予防接種と同じ様に医療機関で行う方式になります。
 詳しい内容については決定次第お知らせします。

接種方法

ポリオワクチンを まだ1回も 受けていない	生ポリオワクチンを すでに1回 受けている	不活化ポリオワクチンを すでに1回 受けている	生ポリオワクチンを すでに2回 受けている
不活化ワクチンを あと4回 受けてください	不活化ワクチンを あと3回 受けてください	不活化ワクチンを あと3回 受けてください	不活化ワクチンを 受ける必要はありません

※不活化ポリオワクチンは20日以上の間隔をおいて3回、追加接種として初回接種終了後6カ月以上の間隔をおいて1回、合計4回の接種が必要です。
 （4回目については現在、定期の予防接種には認可されていません）

【ポリオについて】

ポリオは、ポリオウイルスが経口で人の体内に入り、咽頭や小腸の粘膜で増殖し、その後脊髄を中心とする中枢神経に達してこれらを破壊することによって症状を出現させる感染症です。発症すると麻痺を呈し、多くの場合麻痺は回復しますが、一部では永続的な後遺症を残す可能性もあるとされます。日本では、2000年にポリオの根絶を報告しましたが、世界には今でも流行している地域があり、渡航者などを介して感染が広がる可能性があります。

【生ポリオワクチンと不活化ポリオワクチンの違いについて】

	生ポリオワクチン	不活化ポリオワクチン
主成分	弱毒性の生ポリオワクチン	不活化ポリオ由来
接種方法	経口投与（口から飲む）	皮下注射
接種回数	2回	4回
接種年齢	生後3カ月～90カ月未満	生後3カ月～90カ月未満

【問い合わせ】

健康増進課（四季健康館内） ☎：48-0221

ごぞんじですか？屋外広告物制度

— 美しいまちづくりは、屋外広告物の適正な表示から —

【屋外広告物とは？】

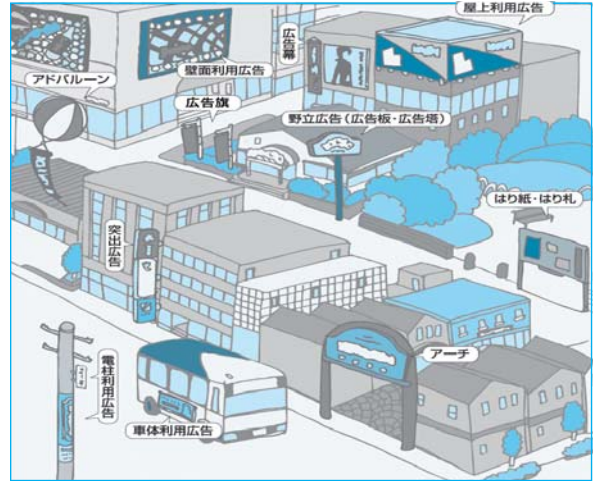
「屋外広告物」とは、常時または一定の期間継続して屋外で公衆に表示される看板、立看板、はり紙、はり札、広告板などをいいます。

これらの屋外広告物を表示するときは、景観に配慮するとともに公衆への危害を防止するため、原則として市長の許可を受けることとされています。

屋外広告物の種類（一例）

屋外広告物の適正な表示のために ～茨城県屋外広告物条例の概要～

- 茨城県では、良好な景観の形成や風致の維持、及び公衆に対する危害防止のために、屋外広告物条例を定め、屋外広告物に対して必要な規制を行っています。
規制の内容には、①屋外広告物を表示してはいけない地域（禁止地域）、②屋外広告物を表示してはいけない物件（禁止物件）等があります。
- また、広告主や土地所有者等に対しては、屋外広告物の適正な表示や管理等を求めています。
- 条例に違反する屋外広告物を表示すると、罰金刑（最高100万円）に処されることがあります。
条例の規定を遵守し、美しいまちづくりを目指しましょう。



【問い合わせ】

小美玉市 都市整備課 都市計画係 ☎：48-1111(内線 1411・1412)
茨城県 土木部 都市計画課 ☎：029-301-4579

あなたの家はだいじょうぶ？

木造住宅の耐震診断をしましょう

市では地震に強い、安全で安心なまちづくりを推進するため、一定の条件を満たす戸建木造住宅を対象に、茨城県木造住宅耐震診断士を派遣する『小美玉市木造住宅耐震診断士派遣委託事業』(耐震診断方法：一般診断法)を実施します。なお、東日本大震災や地震によって被害を受けた住宅の耐震診断については、一般診断方法では不適なため申し込みできません。次の要件をすべて満たすことが必要です。

◆◆市内の対象となる木造住宅の要件

- ①一戸建て住宅（併用住宅の場合は、住宅以外の用途の床面積が過半数でないもの）
- ②昭和56年5月31日以前に着工された住宅
- ③在来軸組工法、枠組壁工法による木造2階建て以下の住宅
- ④延べ面積が30㎡以上の住宅

◆◆対象となる市民の方の要件

- ①対象となる木造住宅を所有し、かつ居住している方
- ②市税の滞納がない方

◆◆申し込み方法

都市整備課及び各総合支所の総合窓口課に備付けの申込用紙に必要事項を記入し、建築確認を受けた際の書類等がある場合は、その写し添えてお申込み下さい。

◆◆申込に必要な費用

自己負担金として2,000円を茨城県木造住宅耐震診断士派遣決定の際にお支払いいただきます。

◆◆申込期限

9月7日(金)※ただし、土・日・祝日は除きます。先着順で20戸になり次第締め切ります。



【問い合わせ】

都市整備課 建築係 ☎：48-1111 (内線 1414・1415)

平成24年度介護保険料本算定納入通知書(普通徴収)を送付します

6月に市民税が確定したのを受け、平成24年度の介護保険料が確定しましたので、8月中旬に納入通知書(普通徴収)を送付しますのでよろしくお願い申し上げます。

第1号被保険者(65歳以上)の方の保険料は、通常、特別徴収(年金から天引き)で納めていただきますが、特別徴収ができない方については、普通徴収(納付書または口座振替)で納めていただきます。

○今回、主に以下のことに該当される方に、納入通知書(納付書)を送付します。

- ・受給している年金額が、年間18万円未満の方。
- ・65歳の誕生日を迎えたばかりの方。(昭和22年2月4日以降生まれの方)
- ・転入したばかりの方。
- ・年金の「現況届」を出していない、または出すのが遅れてしまった方。
- ・年金を受給していない、または年金を担保にしている方。
- ・受給している年金が1種類で、その年金が恩給の方。
- ・年金に届けてある氏名や住所が住民票と違っている方。
- ・年度の途中で年金の受給が始まった方。
- ・保険料額が増額または減額になった方。 など

平成24年度の所得段階別年額保険料

所得段階	対象者	負担割合	年額保険料 (平成24年度)
第1段階	・生活保護を受給している方 ・老齢福祉年金受給者で世帯全員が住民税非課税の方	基準額×0.50	27,900円
第2段階	・世帯全員が住民税非課税で、前年の課税年金収入と合計所得金額の合計が80万円以下の方	基準額×0.50	27,900円
第3段階	・世帯全員が住民税非課税の方で、第2段階以外の方	基準額×0.75	41,800円
第4段階	・本人が住民税非課税で前年の課税年金収入と合計所得金額の合計が80万円以下の方 (世帯に住民税課税者がいる)	基準額×0.83	46,300円
	・本人が住民税非課税で上記以外の方 (世帯に住民税課税者がいる)	基準額×1.00	55,800円
第5段階	・本人が住民税課税で前年の合計所得金額が125万円未満の方	基準額×1.13	63,000円
第6段階	・本人が住民税課税で前年の合計所得金額が125万円以上190万円未満の方	基準額×1.25	69,700円
第7段階	・本人が住民税課税で前年の合計所得金額が190万円以上の方	基準額×1.50	83,700円

○納付書で納めていただいている方には、安全・便利な口座振替をおすすめします。金融機関に行かなくても、口座から自動的に引き落としますので納め忘れがなく便利です。なお、口座振替の方にも「口座振替」と印字された納付書をお送りしますが、その方については、納付書での納付は不要です。

○介護保険料は介護保険制度を支える大切な財源です。保険料の納付にご理解とご協力をお願いします。

【問い合わせ】

介護福祉課 介護保険係 ☎：48-1111 (内線 3116)



小美玉市ソフトバレーボール大会参加者募集

【期 日】 9月2日(日)

受 付 9:00~

開 会 式 9:15

試合開始 9:30 (コート3面同時進行)

【会 場】 玉里B&G海洋センター体育館 (栗又四ヶ2316-1)

【参加資格】 小美玉市に在住の小学生以上もしくは在勤の方で構成されるチーム
先着20チームまで

【参 加 料】 1チーム500円 (当日徴収)

【チーム構成】

- ・チームは、監督1人、マネージャー1人、キャプテンを含む競技者4人と、4人以内の交代競技者で構成される。
- ・監督、マネージャーは競技者を兼ねることができるが、その結果、競技者、交代競技者の数が規定を越えることはできない。
- ・競技者4人の男女構成はフリーとする。(男子・女子のみの構成も認める)

【ル ー ル】 ソフトバレー公式ルールに準じますが、一部小美玉市ルールを採用します。

【申込期間】 7月30日(月)~8月17日(金) 17:00まで

※所定の参加申込書に必要事項を記入のうえ、FAXまたは直接お申し込みください。電話での申込みは不可とします。

※申込書・ルールは、玉里運動公園、また小美玉市のHPからもダウンロードできます。

【申し込み・問い合わせ】

小美玉市バレーボール協会事務局 菅谷

小美玉市小川4-11 (小美玉市教育委員会学校教育課内)

☎: 48-1111(内線2211) 平日 8:30~17:15 FAX: 58-4526



笛の音楽隊リコーダーコンサート ワークショップ参加者募集

11月に生涯学習センターコスモスで行われるリコーダーコンサートと一緒に参加しませんか?今年「音楽でつながろう!」をテーマに福島いわき市の子どもたちと一緒にコンサートを開催します。たくさんの方々の参加をお待ちしています。

【リコーダーワークショップ日程】

9/1(土) 9/15(土) 10/20(土) 11/10(土) 9:30-11:30

11/17(土) リハーサル 11/18(日) コンサート本番

※上記以外にも個人練習日を設けます。パート練習や主に小学生の練習を行います。

【練習場所】

生涯学習センターコスモス 集会室

【参加条件】

指導者練習日およびリハーサル、コンサート本番に参加できる方

【ワークショップ費用】

3000円 (指導料、楽譜・CD代、本番日弁当代、懇親会代含む)

【申し込み】

生涯学習センターコスモスで受付中 ☎: 26-9111

【その他】

申込時に楽譜およびCDをお渡しします。希望パート
(ソプラノ・アルト・テナー・バス)をお伝えください。

【問い合わせ】

笛の音楽隊リコーダーコンサート事務局 松沢 ☎: 090-5445-8639



スポーツ優秀選手・スポーツ優秀団体表彰 の申請を受け付けます

小美玉市ではスポーツ活動を奨励し、スポーツ水準の向上及び振興を図るため、全国スポーツ大会などに出場した個人・団体を表彰します。

【表彰対象】平成23年9月から平成24年8月までの間に、国、地方公共団体が主催、共催、後援する全国大会等へ出場する市内在住の個人・団体。

○小学生、中学生、高校生関東大会以上の大会に出場する児童、生徒

○一般全国大会に出場される一般の方

(ただし、県内での予選会を経て、全国大会等の出場資格を得たものに限る。)

※表彰者については、スポーツ推進審議会で審議のうえ決定いたします。

【申請期限】8月26日(日)

所定の用紙に出場大会要項及び県予選等勝ち抜き経過のわかる書類を必ず添付し、下記問い合わせ先まで提出してください。

【問い合わせ】小美玉市教育委員会

スポーツ振興課振興係(玉里B&G海洋センター ※月曜休館) 8:30~17:15

☎:26-5761(直通) ☎:48-1111(代表)(内線3710)

ファミリークッキング 「お父ちゃんの台所」にご参加ください!

「青少年を育てる小美玉市民の会家庭部会」では、「早寝・早起き・朝ごはん」をキャッチフレーズに、家族団らんの仲良く楽しい食事を目指してファミリークッキングを開催します。

美味しくて、簡単に作れるメニューなので、料理の体験や夏休みの思い出作りに、お子様・お孫様と一緒にお気軽にご参加ください。

【日時】8月19日(日)

9:00~15:00(8:30から受付)

【場所】四季健康館栄養指導室

【メニュー】

- ・鶏肉のやわらかカレー照り焼き
- ・ひらひら野菜のサラダ
- ・野菜のみそ汁
- ・フルーツ白玉

【参加費】無料

【持ち物】エプロン、三角巾、筆記用具、スリッパ

【募集人数】先着20組(定員になり次第締切らせていただきます。)

※参加者は、男性女性を問いません。

【指導者】小美玉市食生活改善推進員

【申込期間】8月13日(月)まで

【申込方法】下記までお電話にてお申し込みください。

【その他】メニューが変更になる場合があります。あらかじめご了承ください。

【申し込み・問い合わせ】生涯学習センターコスモス 8:30~17:15(月曜休館) ☎:26-9111



やすらぎの里

自然ふれあいミステリーゲームへ参加しよう! 内容は来てのお楽しみ

【日時】8月26日(日) 9:30~11:30

【場所】「やすらぎの里小川」正門駐車場集合

【対象者】小中学生(4年生以下は保護者同伴)

【募集人数】30名(事前申し込み。先着順で定員に達し次第締切)

【服装・持ち物】帽子・動きやすい服装・運動靴・飲み物等・虫除けスプレー等

【指導員】茨城県レクリエーション協会 指導員 佐々木清美氏

【参加費】無料

【申し込み・問い合わせ】

やすらぎの里小川 8:30~17:15(月曜休館) ☎:58-4580



農業者年金に加入しましょう!

農業者年金制度は、国の法律に基づく公的年金制度です。農業者の老後の生活の安定及び福祉の向上を図るとともに、農業の担い手の確保を目的とし、次のようなメリットがあります。

1. 80歳までの保証がついた終身年金です。
2. 納付した保険料は、全額社会保険料控除（所得控除）の対象となります。また、将来受け取る農業者年金は公的年金等控除が適用されます。
3. 保険料は月額2万円から6万7千円の間で、千円単位で自由に選択できます。途中で金額を変更することも、また、加入したり脱退したりすることもできます。
4. 認定農業者等で60歳までに農業者年金に20年以上加入することが見込まれ、別に定める条件を満たす農業者には、基本保険料月額2万円のうち国からの保険料補助（政策支援）があります。

【加入要件】 次の3つの要件を満たしている方は誰でも加入できます。

要件	条件
年齢要件	満20歳以上60歳未満
国民年金の要件	①国民年金の第1号被保険者（ただし、保険料納付免除者でないこと） ②国民年金の保険料のほかに付加保険料（月400円）にも加入 ※国民年金基金に加入されている場合、農業者年金と重複しての加入はできないため、農業者年金に加入した月から、国民年金基金は脱退することになります。
農業上の要件	年間60日以上農業に従事する者

【加入手続き】

市農業委員会（新規加入のみ）または、お近くのJA（農業協同組合）の窓口にて、申込書に所要事項を記入してください。

【問い合わせ】

農業委員会事務局 ☎：48-1111(内線1502)

自衛官を募集します

受験種目	自衛官候補生 (男子)	自衛官候補生 (女子)	一般曹候補生	航空学生（海上・航空）
応募資格	採用予定月の1日現在、18歳以上27歳未満の男子	採用予定月の1日現在、18歳以上27歳未満の女子	平成25年4月1日現在、18歳以上27歳未満の方（昭和61年4月2日から平成7年4月1日までの間に生まれた方）	平成25年4月1日現在、18歳以上21歳未満の方（平成4年4月2日から平成7年4月1日までの間に生まれた者）
受付期間	年間を通じて行っています。	8月1日（水）から9月7日（金）まで（締切日必着）	8月1日（水）から9月7日（金）まで（締切日必着）	8月1日（水）から9月7日（金）まで（締切日必着）
試験期日	受付時にお知らせします。	9月23日（日）～26日（水）のうち指定する1日	1次：9月17日（月） 2次：10月4日（木）から10月11日（木）までの間の指定する1日	1次：9月22日（土） 2次：10月13日（土）から10月18日（木）までの間の指定する1日 3次：別途お知らせします。
試験場	受付時にお知らせします。	別途各人に通知します。	受付時または受験票交付時にお知らせします。	別途各人に通知します。
試験種目	筆記試験、口述試験、適性検査及び身体検査を実施します。	筆記試験、口述試験、適性検査及び身体検査を実施します。	1次：筆記試験及び適性検査 2次：口述試験及び身体検査	1次：筆記試験及び適性検査 2次：航空身体検査等 3次：操縦適性検査等

※詳しくは下記までお問い合わせください。

【問い合わせ】 自衛隊茨城地方協力本部百里分駐所 ☎：52-1366

小美玉市百里170(航空自衛隊百里基地内)

平成24年度排水設備主任技術者試験 及び受験者講習会

【試験日】10月17日(水) 13:30~15:30(受付開始)12:30~

【受験者講習会】9月21日(金) 13:30~16:30

【会場】水戸プラザホテル(水戸市千波町2078-1) ☎:029-305-8111

【申込締切】8月14日(火)

【手数料】受験手数料2,000円、講習会手数料2,000円(計4,000円)

【その他】受験資格、申し込みについては下水道課までお問い合わせください。

【問い合わせ】 下水道課 業務管理係(小川総合支所内) ☎:48-1111(内線2121・2122)

戦没者の慰霊及び平和祈念の黙とうを

先の大戦及び広島市と長崎市に投下された原爆による死没者の慰霊と世界恒久平和の実現を祈念するため、1分間の黙とうを捧げましょう。

- ・8月6日(月) 8:15(広島市)
- ・8月9日(木) 11:02(長崎市)
- ・8月15日(水) 12:00(終戦記念日)



【問い合わせ】 秘書広聴課 政策審議係 ☎:48-1111(内線1222)

白河診療所 8月の臨時休診日

8月11日(土)~15日(水)
は休診となります。

【問い合わせ】 白河診療所
☎:53-0014

白雲荘 臨時休館日

8月9日(木)~17日(金)
機械点検整備のため臨時休館となります。

【問い合わせ】 白雲荘
☎:26-4126

小美玉温泉ことぶき内グラウンドゴルフ場 開場予定変更のお知らせ

3月2日にリニューアルオープンした小美玉温泉ことぶき内にあるグラウンドゴルフ場は5月中を目処に開場を予定していましたが、昨冬の寒波等厳しい気候条件により芝の生育が思わしくなく、今年度の開場については断念せざるを得ない状況となりました。

グラウンドゴルフ場の利用を心待ちにしていた皆様には心からお詫び申し上げます。

今後は、芝の一部張替や排水の調整等を図りながら次年度開場を目途に芝の養生に努めます。

【問い合わせ】 小美玉温泉ことぶき ☎:53-0059

9月のほけんがいで

●母子保健事業

とき	ところ	事業名（受付時間）	対象者
3月	玉里保健福祉センター	育児相談（9:30～11:00）	乳幼児と保護者
4火	四季健康館	10か月児相談（9:30～10:00）	美野里（平成23年10月～12月10日生）
5水	四季健康館	2歳児歯科健診（13:00～13:30）	美野里（平成22年6月～7月24日生）
14金	四季健康館	3歳児健診（13:00～13:30）	美野里（平成21年3月～4月生）
18火	小川保健相談センター	1歳6か月児健診（13:00～13:30）	小川・玉里（平成23年1月～3月5日生）
22土	四季健康館	ハローベビー教室：育児編（9:15～9:30）	妊婦及びご家族
26水	玉里保健福祉センター	4か月児健診（13:00～13:30）	小川・玉里（平成24年4月～5月生）

●成人保健事業

とき	ところ	事業名（受付時間）	対象者
1土	小川保健相談センター	総合健診（7:00～9:30）	受診予約済みの方（受診券をお持ちの方）
2日	四季健康館	子宮頸がん・乳がん検診（12:15～13:00）	
3月			
4火	小川保健相談センター	住民健診	申込み不要 希望者は直接健診会場へお越しください
5水		（9:30～11:30、13:00～14:30）	
6木	四季健康館	総合健診（7:00～9:30）	受診予約済みの方（受診券をお持ちの方）
7金		子宮頸がん検診（12:15～13:00）	
9日			
11火	小川保健相談センター	子宮頸がん・乳がん検診（12:15～13:00）	受診予約済みの方（受診券をお持ちの方）
12水			
13木	小川保健相談センター	こころの健康相談（9:30～10:00）	希望者※要予約
18火	四季健康館	腹部超音波検査（7:00～10:30）	受診予約済みの方（受診券をお持ちの方）
19水	玉里保健福祉センター		
20木	四季健康館	こころのデイケア（9:30～10:00）	希望者※要予約
21金	小川保健相談センター	腹部超音波検査（7:00～10:30）	受診予約済みの方（受診券をお持ちの方）
25火	四季健康館	子宮頸がん・乳がん検診（12:15～13:00）	
26水			
27木	玉里保健福祉センター	こころのデイケア（9:30～10:00）	希望者※要予約
27木	四季健康館	子宮頸がん・乳がん検診（12:15～13:00）	受診予約済みの方（受診券をお持ちの方）
28金			

8月・9月の漏水修理当番

平日の漏水当番については、お客様センター（☎36-8811）までお問い合わせください。

当番日	小川地区・美野里地区		当番日	小川地区・美野里地区		玉里地区 連絡先
	当番業者名・連絡先			当番業者名・連絡先		
8月4日	(有)尾形工務店	☎58-1701	9月1日	(株)出沼興業	☎58-2467	湖北水道企業団 ☎24-3232
8月5日	(株)常陸開発工業	☎49-1466	9月2日	(株)スズヤ	☎46-0007	
8月11日	興和工業(株)	☎49-1103	9月8日	(株)エフ・ルコ・ポレーション	☎47-0882	
8月12日	(有)山口水工	☎58-0129	9月9日	(株)内田工業	☎54-0041	
8月18日	(株)美野里建設	☎47-0780	9月15日	(株)大栄	☎58-5851	
8月19日	亀山建設(株)	☎58-2901	9月16日	金藤水道工事店	☎48-4440	
8月25日	(株)小林工業	☎48-2375	9月17日	(有)清司工務店	☎48-2389	
8月26日	(有)永作設備	☎58-2819	9月22日	(有)重藤建設	☎53-0448	
			9月23日	坪井林業(有)	☎47-0707	
			9月29日	倉田電気商会	☎58-2909	
			9月30日	(株)川名工務店	☎46-0305	

熱中症を予防して元気な夏を！

熱中症予防の7つのポイント



- ・部屋の温度をこまめにチェック！
（普段過ごす部屋には温度計を置くことをお奨めします）
- ・室温28℃を超えないように、エアコンや扇風機を上手に使いましょう。
- ・のどが渴いたと感じたら必ず水分補給！
- ・のどが渴かなくてもこまめに水分補給！
- ・外出の際は体をしめつけない涼しい服装で、日よけ対策も！
- ・無理をせず、適度に休憩を！
- ・日頃から栄養バランスの良い食事と体力づくりを！

*AEDの使用法を含めた救急講習会等および防火教室について、随時各消防署において受け付けを行っていますので、受講希望者は下記までご連絡ください。

連絡先

- ◇小川消防署 58-4611
- ◇美野里消防署 48-2266
- ◇玉里消防署 58-0555

小美玉市管内における火災・救急出場件数

平成24年火災発生・救急出場件数

区分	6月中	累計
火災	2	19
救急	147	883
急病	90	574
交通事故	23	96
一般負傷	19	109
その他	15	104

不審電話にご注意ください

四季健康館の職員だと名乗る者から、健康診断、健診があるから等と言い、個人情報聞き出そうとする不審電話が相次いでおります。

先月には、土浦市、つくば市で、土浦保健所の職員を名乗り、エイズ検査を行うからと携帯の電話番号、家族構成、家族の連絡先を聞き出そうとする不審電話が多発していました。

四季健康館ならびに小美玉市役所健康増進課の職員から、電話をかけ、個人情報聞き出すという事は、ありません。そのような電話があっても、何も教えないよう、十分にご注意ください。なお、その電話の主から金品を要求、請求されたような場合は、石岡警察署もしくは、最寄りの交番に、ご連絡ください。



【問い合わせ】

健康増進課（四季健康館内） ☎：48-0221
石岡警察署 ☎：28-0110

市内各施設における環境放射線モニタ測定結果

市内の各施設において、ガンマ線の空間線量を測定した結果は以下のとおりです。なお、保育園(所)・幼稚園・小学校・運動公園の子ども広場は地表より50cm、それ以外の施設は1mの位置で測定しています。
 ※測定には「PA-1000 Radi(株式会社 堀場製作所)」を使用しています。
 ※今後も定期的な測定を行い、広報紙、ホームページにて公表するほか、市内各庁舎にも結果を張り出します。
 なお、市ホームページにはより詳しい情報が掲載されています。 <http://city.omitama.lg.jp/>

単位：マイクロシーベルト/時

保育園 保育所	29回目	30回目
施設名称	測定日	測定日
	測定結果	測定結果
ひばり 保育園	6月20日 0.124	7月4日 0.123
すずらん 保育園	6月20日 0.123	7月4日 0.118
さくら 保育園	6月20日 0.117	7月4日 0.145
さくら第2 保育園	6月20日 0.141	7月4日 0.136
納場 保育園	6月20日 0.127	7月4日 0.142
ミーム 保育園	6月20日 0.170	7月4日 0.168
羽鳥 保育所	6月20日 0.176	7月4日 0.178
太陽 保育園	6月20日 0.135	7月4日 0.138
四季の杜 保育園	6月20日 0.134	7月4日 0.124
玉里 保育園	6月20日 0.142	7月4日 0.120
玉里第二 保育園	6月20日 0.109	7月4日 0.110

庁舎	29回目	30回目
施設名称	測定日	測定日
	測定結果	測定結果
本庁	6月20日 0.124	7月4日 0.127
小川総合支所	6月19日 0.109	7月4日 0.113
玉里総合支所	6月20日 0.140	7月4日 0.134
小川文化センター (アピオス)	6月19日 0.114	7月4日 0.113
生涯学習センター コスモス	6月19日 0.172	7月3日 0.159
やすらぎの里 小川	6月20日 0.143	7月4日 0.145

幼稚園	29回目	30回目
施設名称	測定日	測定日
	測定結果	測定結果
元気っ子 幼稚園	6月20日 0.175	7月4日 0.172
竹原 幼稚園	6月20日 0.127	7月4日 0.142
羽鳥 幼稚園	6月19日 0.149	7月4日 0.144
堅倉 幼稚園	6月19日 0.142	7月3日 0.141
納場 幼稚園	6月19日 0.141	7月4日 0.131
玉里 幼稚園	6月19日 0.149	7月3日 0.140
美野里 幼稚園	6月20日 0.138	7月4日 0.130
ルンビニー 学園幼稚園	6月20日 0.111	7月4日 0.114

給食センター	29回目	30回目
施設名称	測定日	測定日
	測定結果	測定結果
小美玉学校 給食センター	6月19日 0.125	7月3日 0.129
玉里学校 給食センター	6月19日 0.173	7月3日 0.144

運動施設	29回目	30回目
施設名称	測定日	測定日
	測定結果	測定結果
小川 運動公園	6月20日 0.150	7月4日 0.154
小川B & G 海洋センター	6月20日 0.141	7月4日 0.143
中根野球場	6月20日 0.121	7月4日 0.117
下吉影 薬師台球場	6月20日 0.161	7月4日 0.161
野田野球場	6月20日 0.129	7月4日 0.129
希望ヶ丘 公園	6月20日 0.182	7月4日 0.175
改善 センター	6月20日 0.153	7月4日 0.143
羽鳥 運動広場	6月19日 0.220	7月4日 0.195
納場 運動広場	6月19日 0.193	7月4日 0.172
堅倉 運動広場	6月19日 0.170	7月4日 0.142
ふれあい 運動広場	6月19日 0.175	7月4日 0.145
玉里 運動公園	6月20日 0.171	7月4日 0.173

小学校	29回目	30回目
施設名称	測定日	測定日
	測定結果	測定結果
小川 小学校	6月19日 0.124	7月4日 0.110
野田 小学校	6月19日 0.130	7月4日 0.115
上吉影 小学校	6月20日 0.139	7月4日 0.127
下吉影 小学校	6月19日 0.185	7月4日 0.157
橘 小学校	6月20日 0.126	7月4日 0.121
竹原 小学校	6月20日 0.151	7月4日 0.142
羽鳥 小学校	6月20日 0.172	7月4日 0.172
堅倉 小学校	6月19日 0.116	7月3日 0.112
納場 小学校	6月19日 0.118	7月4日 0.119
玉里 小学校	6月19日 0.143	7月4日 0.143
玉里北 小学校	6月19日 0.140	7月3日 0.141
玉里東 小学校	6月20日 0.145	7月4日 0.146

中学校	29回目	30回目
施設名称	測定日	測定日
	測定結果	測定結果
小川南 中学校	6月19日 0.122	7月4日 0.133
小川北 中学校	6月20日 0.116	7月4日 0.110
美野里 中学校	6月19日 0.127	7月4日 0.118
玉里 中学校	6月19日 0.138	7月4日 0.133

公園	29回目	30回目
施設名称	測定日	測定日
	測定結果	測定結果
東平 児童公園	6月19日 0.182	7月3日 0.173
仲丸池公園	6月19日 0.156	7月3日 0.148
堅倉 わんぱく公園	6月19日 0.153	7月3日 0.161
羽木上 森林公園	6月19日 0.179	7月3日 0.164
横町公園	6月19日 0.132	7月3日 0.134
玉里 ふれあい公園	6月19日 0.159	7月3日 0.152
四季の里 芝生広場	6月20日 0.164	7月4日 0.168

平成23年3月11日に発生した東北地方太平洋沖地震に伴う原子力発電所の事故により放出された放射性物質による環境の汚染への対処に関する特別措置法「除染基準」[毎時0.23マイクロシーベルト]を超える施設はありませんでした。
 ※除染基準の測定値は、保育園・幼稚園・小学校等では地上50cm、その他の施設では1m

30回目の測定において、市内各施設では0.110～0.195マイクロシーベルト/時の測定結果が出ました。市では、追加被ばく線量「年間1ミリシーベルト以下」を目指して放射線対策に取り組んでいます。追加被ばくの考え方としては、国により0.23マイクロシーベルト(地上高1m)とされています。

【問い合わせ】 環境課 放射線対策統括室 ☎：48-1111(内線1146・1147)

食品放射能測定結果（6月測定分）

市では、給食食材及び市民持込の市内産農産物の放射能測定を行っています。なお、測定結果については市ホームページ及び本庁1階「放射性物質検査室」前でデータの公表を行っています。

検査件数：134件（うち農産物：67件、学校給食：67件） 検出件数：7件
 検出下限値：10Bq/kg 使用機器：TN300Bベクレルモニター

【検査結果について】

- ・学校給食食材の検査において、放射性セシウムは全て「不検出（検出下限値未満）」でした。
- ・原木シイタケ、タケノコについては、現在市場への出荷が制限されています。
- ・学校給食課では、放射性物質の不安解消のために「給食使用食材の生産地公表」「給食まるごと放射能測定」を6月1日より実施し、市のホームページにて公表しています。

種別	検査品目	測定件数		放射性セシウム		
		総数	検出数	Cs-134	Cs-137	Cs合計
農産物	イチゴ	1	0	不検出	不検出	不検出
	ウコギ	1	0	不検出	不検出	不検出
	エシャレット	2	0	不検出	不検出	不検出
	カブ	1	0	不検出	不検出	不検出
	カボチャ	2	0	不検出	不検出	不検出
	キヌサヤ	1	0	不検出	不検出	不検出
	キャベツ	2	0	不検出	不検出	不検出
	キュウリ	1	0	不検出	不検出	不検出
	コマツナ	1	0	不検出	不検出	不検出
	サヤインゲン	1	0	不検出	不検出	不検出
	ジャガイモ	8	0	不検出	不検出	不検出
	ショウガ	1	0	不検出	不検出	不検出
	スギナ	1	0	不検出	不検出	不検出
	ズッキーニ	1	0	不検出	不検出	不検出
	ソラマメ	2	0	不検出	不検出	不検出
	ダイコン	3	0	不検出	不検出	不検出
	タケノコ	1	1	不検出	50	50
	タマネギ	2	0	不検出	不検出	不検出
	チンゲンサイ	1	0	不検出	不検出	不検出
	ニンジン	1	0	不検出	不検出	不検出
ニンニク	2	0	不検出	不検出	不検出	
ハクサイ	1	0	不検出	不検出	不検出	
ハツカダイコン	1	0	不検出	不検出	不検出	

種別	検査品目	測定件数		放射性セシウム		
		総数	検出数	Cs-134	Cs-137	Cs合計
農産物	フキ	2	0	不検出	不検出	不検出
	ブルーベリー	1	1	不検出	17	17
	ブロッコリー	1	0	不検出	不検出	不検出
	ホウレンソウ	2	0	不検出	不検出	不検出
	ミョウガタケ	1	0	不検出	不検出	不検出
	レタス	1	0	不検出	不検出	不検出
	乾シイタケ	1	1	1045	1744	2789
	桑の実	1	0	不検出	不検出	不検出
	原木シイタケ	2	2	989	1693	2682
	大麦	1	0	不検出	不検出	不検出
	茶	2	2	5	16	21
	梅	3	0	不検出	不検出	不検出
	米	4	0	不検出	不検出	不検出
	米ぬか	1	0	不検出	不検出	不検出
	井戸水	井戸水	6	0	不検出	不検出
農産物等小計		67	7			
学校給食食材小計		67	0			
合計		134	11			

食品衛生法の新基準値（4月1日から）

放射線セシウム	飲料水	10	※単位：Bq（ベクレル）/kg ※同一検査品目で、放射性物質が複数個検出された場合、測定値欄には最大値を記載します。
	乳児用食品	50	
	牛乳	50	
	一般食品	100	

※7月10日現在

原子力災害対策特別措置法による出荷制限を受けている農産物は次の通りです。

- ①原木シイタケ（露地） ②タケノコ ③茶 ④あめりかなまず（養殖は除く）
 ⑤うなぎ ⑥ぎんぶな（養殖は除く） ⑦いのしし肉

【問い合わせ】

農政課 振興係 ☎：48-1111(内線 1152～1155)
 学校給食課 ☎：56-4855

「就職カレッジ」を開催します！

ジョブカフェいばらきでは、フリーター等の若者を対象とした就職支援セミナー「就職カレッジ」を開催します。

【日時】 8月30日(木)、31日(金)、9月6日(木)、7日(金)、14日(金)
 各日 9:30～16:30

【会場】 茨城県職業人材育成センター（水戸市水府町864-4）

【対象者】 概ね15歳～39歳の求職者で全日程（5日間）参加できる方

【問い合わせ・申し込み】

特定非営利活動法人 雇用人材協会

☎：029-300-1738 メール：s-college@koyou-jinzai.org





図書館 インフォメーション

Library information

スターウィーク～星空に親しむ週間～

スター・ウィーク～星空に親しむ週間～とは、日本で8月1日から8月7日まで、星空や星を見ることに親しみを感じてもらうために設けられた週間です。

関連図書

はじめてさがす星座と流れ星

はじめての星座かんさつ

観察して楽しむ天体入門星の動きや見かたを知ろう

コナン理科ファイル星と星座の秘密

飛べ！「はやぶさ」小惑星探査機60億キロ奇跡の大冒険

宇宙の謎65の発見物語ポール マーディン

藤井旭の天文年鑑スターウォッチング完全ガイド2012年版

かくして冥王星は降格された太陽系第9番惑星をめぐる大論争のすべて

夏休み課題図書

第58回青少年読書感想文全国コンクールの課題図書貸し出し中。

一度に借りられる課題図書は1人1冊まで、貸出期間は1週間です。

たくさんの方が利用できますよう、ご協力をお願いします。



臨時休館のお知らせ

小川図書館、玉里図書館は8月14日(火)、15日(水)は午後5時で閉館になります。

美野里公民館は、8月13日(月)、14日(火)は午後5時で閉館になります。

羽鳥ふれあいセンターは、8月14日(火)、15日(水)臨時休館になります

小美玉市図書館・図書室カレンダー

8月						
日	月	火	水	木	金	土
			1	2	3	4
5	6	7	8	9	10	11
12	13	14	15	16	17	18
19	20	21	22	23	24	25
26	27	28	29	30	31	

9月						
日	月	火	水	木	金	土
						1
2	3	4	5	6	7	8
9	10	11	12	13	14	15
16	17	18	19	20	21	22
23/30	24	25	26	27	28	29



- * ■ は小川図書館・玉里図書館・ふれあいセンターの休館日です。
- * □ は美野里公民館図書室の休館日です。
- * ■ は全館の休館日です。
- * ■ は小川図書館の図書整理のため休館日です。

開館時間

- 小川図書館 平日 9:30～18:00
土日 9:30～17:00
- 玉里図書館 全日 9:30～18:00
- 美野里公民館図書室 全日 9:30～22:00
- 羽鳥ふれあいセンター 全日 9:30～22:00

おはなしの会

小川図書館

小川図書館 2階 多目的室

- ・ 8月11日(土) 10:30～
- ・ 8月25日(土) 10:30～
- ・ 9月8日(土) 10:30～

玉里図書館

生涯学習センター(コスモス)1階 和室

- ・ 8月11日(土) 10:30～
- ・ 9月8日(土) 10:30～

美野里公民館図書室

美野里公民館図書室 2階 講座室

- ・ 8月25日(土) 11:00～
- ・ 9月29日(土) 11:00～

どなたでも参加いただけます。ぜひお越しください。

<移動図書館ふれあい号運行予定表>

Aコース

8月2日・16日 9月6日・20日

巡回場所		時間
小川・玉里	老人ホーム ハートワン小川駐車場	9:45～10:05
	野田官舎前 石崎商店脇駐車場	10:15～10:45
	第二東宝ランド公民館前	11:15～11:30
美野里	十二所公民館前	13:30～14:00
	脇山公民館前	14:10～14:40
	羽鳥東公園前(ミーム保育園前)	14:50～15:20

Bコース

8月9日・23日 9月13日・27日

巡回場所		時間
小川・玉里	清風台団地中央公園前	10:30～11:00
	ケアハウス「ほうせんか」駐車場	11:10～11:40
	北浦団地公民館前	13:15～13:45
美野里	江戸住宅コミュニティセンター前	13:55～14:25
	エコス美野里店駐車場	14:35～15:00

県や国等のお知らせ

植木せん定等技能講習会受講者募集

就職・就業を希望する55歳以上の方を対象に、植木剪定・刈払機取扱の技能習得を目的に講習会を実施します。

【日時】9月25・26・27・28・10月2・3・4日全7日間 9:00～16:00

【座学会場】グリーンパレス石岡
(石岡市茨城3-16-20)

【実技会場】常陸風土記の丘(石岡市染谷1646)

【対象者】①就職・就業を希望する55歳以上のシニアの方

②公共職業安定所に求職登録をし「ハローワークカード」をお持ちの方

③全日程出席出来る方

【定員】30名(書類選考のうえ、就業意欲の強い方を優先)

【受講料】無料

【申込方法】シルバー人材センターにある申込書を記入のうえ、直接申し込みください。

【申込締切】8月15日(水)～8月31日(金)まで(土日祝日を除く)

【問い合わせ】石岡地方広域シルバー人材センター
☎: 23-3399

図書の無料配布を行います

小川高等学校は、平成25年3月31日に閉校することとなりました。

そこで、所有・保管している図書について、市内にお住まいの方を対象に無料配布を行います。

【日時】8月20日(月)～24日(金)
9:00～16:00

【場所】小川高等学校図書室(小美玉市小川650)

【処分冊数】約18,000冊

※先着順に配布します。(1回に持ち運びできる量とします)

※本を入れる袋等を持参してください。

【問い合わせ】小川高等学校 事務室
☎: 58-1403

「再生可能エネルギー発電促進賦課金」減免措置

「電気事業者による再生可能エネルギー電気の調達に関する特別措置法」により、平成24年7月1日より「再生可能エネルギーの固定価格買取制度」が開始されることとなりました。本制度の買取費用は、「再生可能エネルギー発電促進賦課金」として、電気をお使いになるお客さまにご負担していただきますが、東日本大震災で著しい被害を受けた住居等に対する減免措置があります。

＜減免措置の対象となるお客さま＞

・所在地を管轄する市町村長等から罹災証明を受けたお客さま

・福島第一原子力発電所事故により、警戒区域等から東京電力供給エリアにご避難されたお客さま
＜申し込みに必要な書類＞

・「再生可能エネルギー発電促進賦課金減免措置申込書」
※ホームページ (<http://www.tepco.co.jp/ibaraki/index-j.html>)

・東京電力窓口等により入手できます。

・建物等に関する被害概況が記載された「罹災証明書(写)」

※高速道路無料化のために発行された被害状況として建物被害の記載がない証明書等は対象外

【申込方法】

・必要書類を、以下の宛先にご郵送にてお早めにお申し込みください。

【申込先】

東京電力株式会社茨城支店再エネ賦課金減免手続きセンター

〒310-0021 茨城県水戸市南町2-6-2

【問い合わせ】茨城カスタマーセンター

☎: 0120-995-332

難病医療相談会の開催について

【日時】8月18日(土)
13:30～16:00(受付13:00～)

【場所】茨城県立健康プラザ 3階
水戸市笠原町993-2

【内容】

(1)講演「重症筋無力症の治療と予後について(仮題)」
講師:筑波大学人間総合科学研究所病態制御医学専攻・神経病態医学分野(臨床医学系神経内科)玉岡晃教授

(2)質疑応答

(3)茨城県難病団体連絡協議会の紹介

【対象】重症筋無力症の患者及びご家族の方 等

【料金】無料

【申込方法】8月10日(金)までに電話またはFAXでお申し込みください。

【問い合わせ・申し込み】

茨城県水戸保健所 保健指導課

☎: 029-241-0571 FAX: 029-241-5313

石岡警察署からのお知らせ

※6月末現在の小美玉市の事故発生状況(前年比)

発生件数	93件(+15)
死者数	0名(-1)
負傷者数	123名(+20)
物損件数	473件

茨城県内の交通事故発生件数 1181件

対話の日

より豊かで魅力あるまちづくりのための意見を、市長に直接お話してみませんか？

とき 8月29日(水) 10:00~12:00
ところ 市役所1階 相談室

※対話は1人30分程度でお願いします。
※事前にご予約ください。

【問い合わせ】 市長公室 秘書広聴課 広報広聴係
☎: 48-1111 内線 1221

心配ごと相談

悩んでいること、困っていることなどがありましたら、お気軽にご相談ください。

相談は無料です。

※は弁護士が相談に応じます。事前にご予約ください。

【時間】 13:30~16:30

8月 8日※ 9月 5日	社会福祉協議会美野里支所 (四季健康館内) ☎ 36-7330
8月 15日 9月 12日※	社会福祉協議会本所 ☎ 37-1551
8月 1日 8月 22日※	社会福祉協議会小川支所 ☎ 58-5102

行政書士無料相談会

【開催日】 8月21日(火) 午後1時~4時

小美玉市役所玄関ホールに会場を設置します。

【相談内容】 遺産分割・相続・遺言関係の相談や土地活用、国籍、各種契約などに関すること(必要に応じ、行政書士以外の専門家、専門機関の紹介なども行います)

【相談員】 茨城県行政書士会水戸支部 会員

【問い合わせ】 水戸支部事務局 木村 ☎: 029-251-3101

8月の納税・納付

- ・市県民税 第2期
- ・国民健康保険税 第4期
- ・後期高齢者医療保険料 第2期
- ・介護保険料 第3期

(※納期限は、8月31日です)

行政相談

国の仕事に関する苦情・要望などの相談を伺います。相談は無料で秘密は厳守されます。

8月22日 9月19日	13:30~15:30 小川総合支所 1階 会議室 村尾 實 相談委員
8月23日 9月20日	13:00~15:00 小美玉市役所 1階 相談室 石崎 渡 相談委員
8月28日 9月18日	13:30~15:30 玉里総合支所 2階 相談室 大山 進 相談委員

【問い合わせ】 市長公室 秘書広聴課 広報広聴係
☎: 48-1111 内線 1221

8月

休日診療当番医(外科)

◆受付 午前9時~11時30分・午後1時~3時30分			
日	場所	住所	電話番号
5	石岡市医師会病院	大砂 10528-25	22-4321
12	石岡市医師会病院	大砂 10528-25	22-4321
19	石岡市医師会病院	大砂 10528-25	22-4321
26	石岡循環器科 脳神経外科病院	小美玉市 栗又四ヶ 1768-29	58-5211

8月

緊急診療所(内科・小児科)

緊急診療所(石岡市医師会病院内) 23-3515	
休日	5・12・19・26日 ◆受付 午前9時~11時30分 午後1時~3時30分
夜間	4・5・11・12・18・19・25・26 ◆受付 午後6時~9時30分

8月

休日診療当番医(歯科)

◆受付 午前9時~11時30分・午後1時~3時30分			
日	場所	住所	電話番号
14	つくば歯科医院	村上 103-1	24-3737
15	奥山歯科	かすみがうら市 下稲吉 2648-27	59-5125
16	青木歯科医院	国府 3-5-25	22-2777

人口と世帯数(平成24年7月1日現在)

人口	52,509人(-7)
男	26,595人(-6)
女	25,914人(-1)
世帯数	19,233戸(+8)

()は前月比

携帯電話から市政情報をご覧になれます。

<http://www.city.omitama.lg.jp/m/>

18 平成24年7月26日 お知らせ版

次回お知らせ版9月号の発行日は8月30日(木)です。



〈編集・発行〉小美玉市役所秘書広聴課

☎ 0299-48-1111 内線 1221



この広報紙は、環境に優しい大豆インキで印刷しています。